

# FENOLOJİK DEĞERLENDİRME



## HUBUBATTA YAĞIŞ, EKİLİŞ VE GELİŞİM ANALİZİ

(Ekim 2024)

[www.tmo.gov.tr](http://www.tmo.gov.tr)



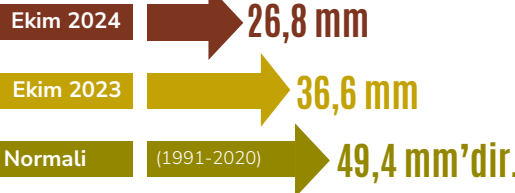
# YAĞIŞ DEĞERLENDİRMESİ



## Ekim Yağışları

### Ekim Yağışları

Ülkemizde yağış ortalaması;



Yağışlar; normaline göre **%46**, geçen yıl Ekim ayına göre **%27 azalma** gözlenmiştir.

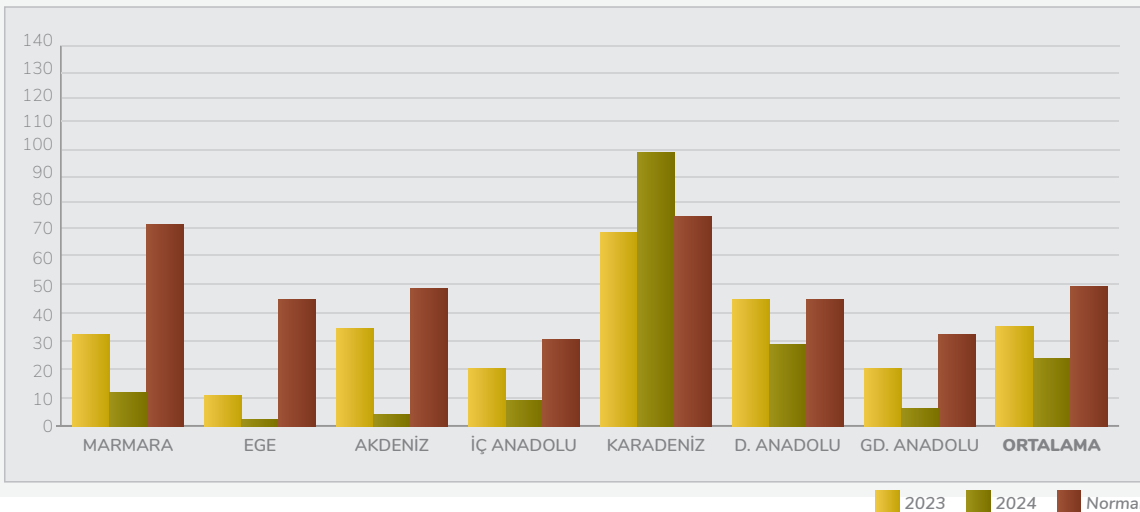
Türkiye geneli Ekim ayı yağışları; normalin ve geçen yıl ekim ayı yağışlarının altında gerçekleşti. Türkiye geneli ekim ayı yağışları son 6 yıldır normallerinin altında seyretmektedir.

Bölge geneli yağışlarda Karadeniz Bölgesi hariç tüm bölgelerimizde normaline göre azalma mevcuttur. En fazla azalma %95 ile Ege Bölgesi'nde izlenmektedir.

İl geneli yağışlarda en fazla yağış alan il 331.4 mm ile Rize, en az yağış alan il ise 0.3 mm ile Muğla ve Aydın olmuştur. Normaline göre en fazla azalma gösteren ilimiz %99 ile Muğla olmuştur.

Türkiye genelinde ekim ayında ortalama 4.5 yağışlı gün gerçekleşmiştir (1991-2020 normal 7.9 gün). Yağışlı gün sayıları Karadeniz Bölgesi'nin kıyı kesimlerinde yer yer 15-20 gün aralığında gerçekleşmiş, İzmir'in güneyi, Antalya'nın kuzeyi, Aydın, Manisa, Burdur, Mersin, Niğde, Gaziantep, Kilis,

### 1-31 Ekim Yağış Grafiği (mm)





## YAĞIŞ DEĞERLENDİRMESİ



### Ekim Ayı Yağışları

#### Normaline Göre;

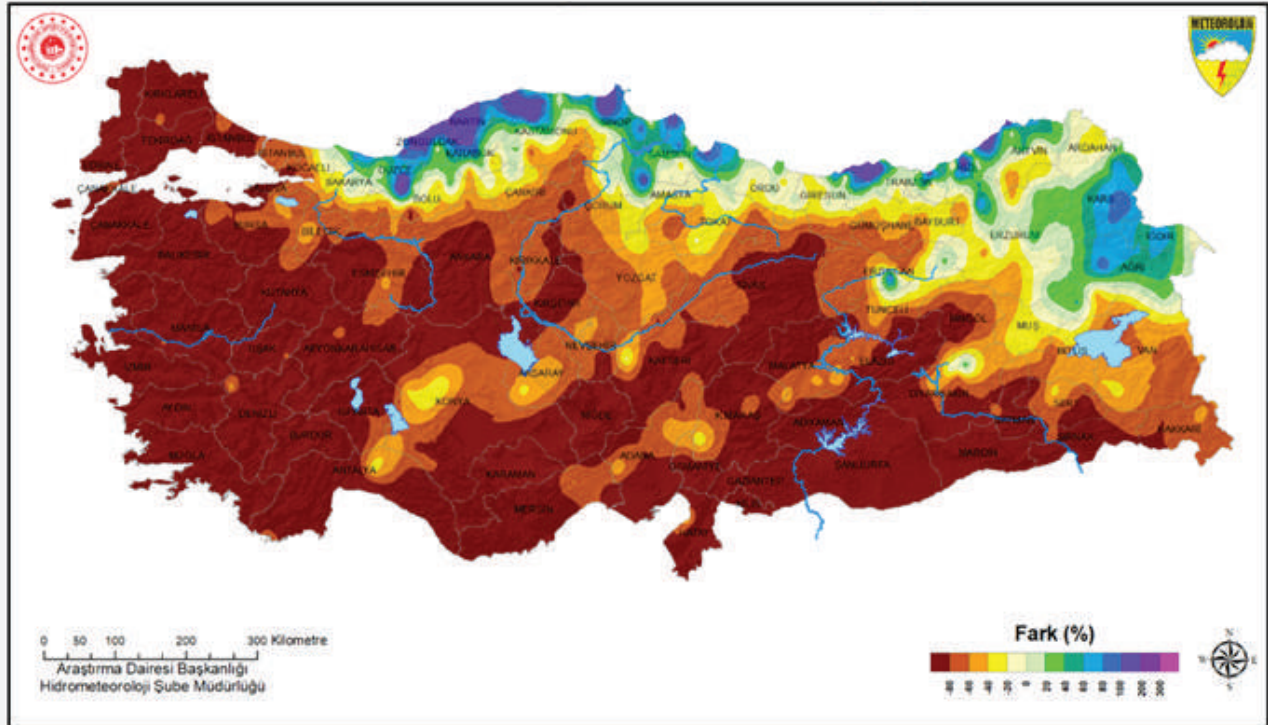
Karadeniz Bölgesi hariç diğer bölgelerde **%37-95 daha az yağış** gerçekleşmiştir.

#### Geçen Yıla Göre;

Karadeniz Bölgesinde **%42 daha fazla**, diğer bölgelerde ise **%39-86 daha az** yağış gerçekleşmiştir.

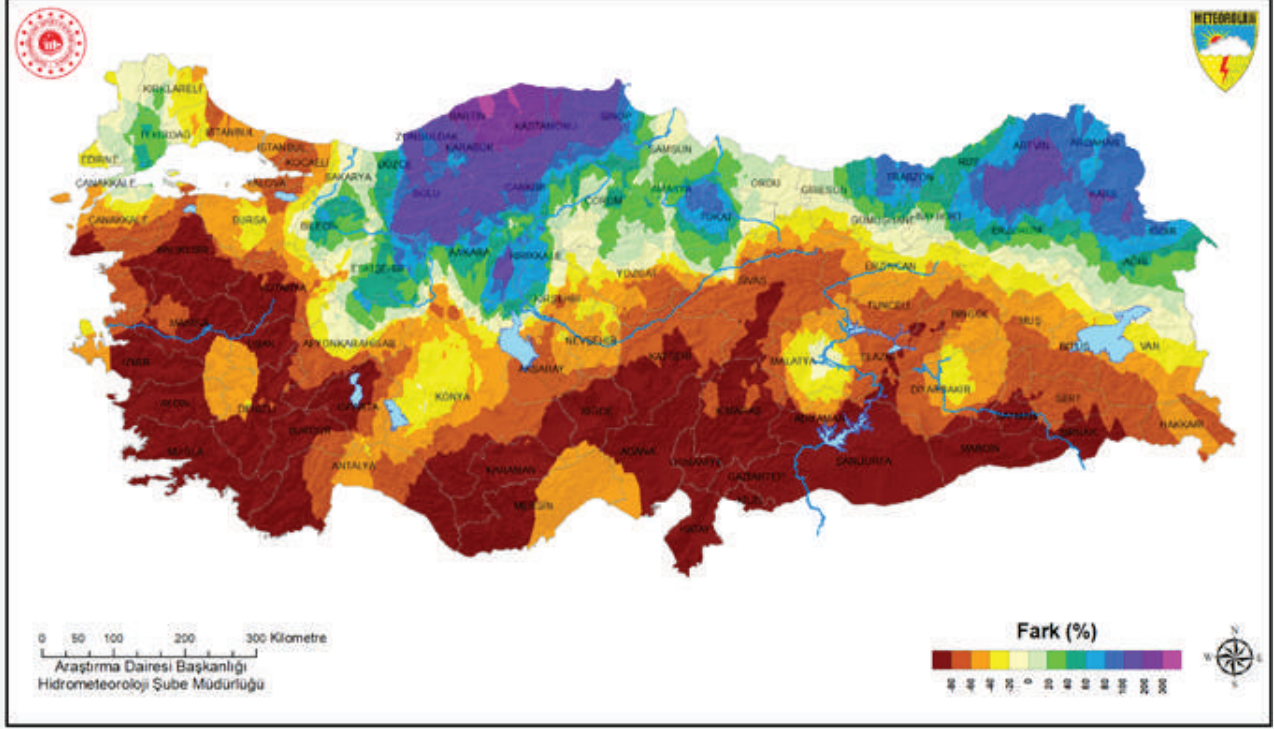


## EKİM-2024 ALANSAL YAĞIŞLARIN NORMALERİ İLE KARŞILAŞTIRILMASI





## EKİM-2024 ALANSAL YAĞIŞLARIN GEÇEN YIL İLE KARŞILAŞTIRILMASI



Kaynak: Meteoroloji Genel Müdürlüğü



## EKİLİŞ ve GELİŞİM DEĞERLENDİRMESİ

İÇ ANADOLU BÖLGESİ

### İç Anadolu Bölgesi (ülkemiz buğday ekilişinin %37'si);

- Bölge genelinde Ekim ayında mevsim normalleri altında yağış alınması sebebiyle büyük oranda tavsız (kuruya) ekim yapılmış olup bu alanlarda bitki çıkışı henüz gerçekleşmemiştir. Çıkişların gerçekleşebilmesi için yağışa ihtiyaç duyulmaktadır.
- Konya, Aksaray, Yozgat ve Kırşehir'de erken ekilen ve sulu alanlarda bitki çıkışları başlamıştır. Konya'da sulanabilir arazilerde yeterli yağış olmaması nedeniyle sulama işlemleri yapılmakta olup bu alanlarda çimlenme oranı % 40-50 civarındadır.
- Konya'da geçen yıl yoğun olarak görülen fare galerileri bu sene de gözlenmektedir. Sulama yapılmayan alanlarda bitki çıkışı henüz gerçekleşmemiştir.





## EKİLİŞ ve GELİŞİM DEĞERLENDİRMESİ

Kırıkkale'de gübresiz ekiliş yapılmazken üreticiler muadil gübre çeşitlerine yönelmiştir. Sertifikalı tohum kullanımının buğdayda %35, arpada %25 seviyelerinde olduğu tespit edilmiştir. Buğdayda dekara 22-23 kg, arpada ise 25-27 kg tohumluk kullanıldığı görülmüştür.

- Kırıkkale'de uzun yıllardır uygulanan münavebe sisteminde nohut ve arpanın art arda ekilmesi dolayısıyla yaşanan verim düşüklüğü sebebiyle bu yıl üreticiler söz konusu alanları nadasa bırakmayı tercih etmiştir ve bu durumda arpa ekilişinde %25 azalış beklenmektedir. Geçen yıla göre tritikale ve çavdar ekilişinde ise bir miktar azalma olacağı tahmin edilmektedir.

- Yozgat'ta sertifikalı tohum kullanımının geçen yıla oranla arttığı ve mevsimlerde oluşan belirsizliklerden dolayı çiftçilerin kurağa dayanıklı çeşitlere yöneldiği tespit edilmiştir. Yozgat'ta diğer ürünlerden hububata % 5 geçiş beklenmektedir.

- Sivas'ta yulaf ekiliş alanlarının azalmakta olduğu ve bu alanlarda arpa ve buğdaya geçişlerin olabileceği değerlendirilmektedir.

- Eskişehir'de Bakanlığımızca açıklanan yeni destekleme modeli kapsamında 6 ilçe yeraltı su kısıtı olan ilçeler listesine alınmış olup bu ilçelerde hububata verilecek ilave desteğin etkisiyle hububat ekilişlerinin bir miktar artacağı değerlendirilmektedir.

- Kayseri çevresinde hububat ekilişlerinde geçen yıla oranla %4 azalış beklenirken; geçen yıl makarnalık buğday ekili alanların %5'i ekmeçlik buğdaya kayacağı tahmin edilmektedir.

### GÜNEYDOĞU ANADOLU BÖLGESİ

#### Güneydoğu Anadolu Bölgesi (ülkemiz buğday ekilişinin %15'i);

- Ekiliş için tohum ve gübre gibi girdilerin teminine yönelik çalışmalar devam etmektedir.

- Diyarbakır'da ekim ayı sonunda lokal hububat ekilişi başlamıştır. Yağış yetersizliğinden diğer illerde henüz ekilişlere başlanmamış olup Şanlıurfa'da ikinci ürün mısır hasadına müteakip hububat ekilişine başlayacağı değerlendirilmektedir. Batman'da toprakta uygun tav oluşmadığından toprak işleme hazırlıkları dahi başlamamıştır.



- ▶ Gaziantep ve Kilis'te toprak hazırlıkları başlamış olup girdi tedarikleri devam etmektedir.
- ▶ Şanlıurfa'da sulu alanlarda pamuktan buğdaya, kuru alanlarda buğdaydan arpaya geçişlerin olabileceği tahmin edilmektedir.

### MARMARA BÖLGESİ

#### Marmara Bölgesi (ülkemiz buğday ekilişinin %11'i);

- Balıkesir ve Kırklareli'nde toprak henüz tava gelmediği için ekiliş yapılamamıştır. Ekiliş yapılan diğer illerde kuruya ekim yapılmakta olup çıkışlar henüz gerçekleşmemiştir. Tekirdağ'da ekilişler %30 oranında tamamlanmıştır. Henüz ekiliş yapılamayan yerlerde toprak hazırlığı ve gübreleme işlemleri devam etmektedir.

- ▶ Kocaeli'nde ekiliş yapılan alanlarda toprak yüzeyine çıkışlar yer yer başlamıştır.

- Balıkesir'de geçen yıl çok yağış alınmasına bağlı olarak hububat ekilişleri şubat ayına kadar devam etmiş hatta bazı tarlalara hiç girilememiş ve dolayısıyla
- ▶ hububat ekilişi normalden az gerçekleşmiştir. Bu yıl Balıkesir'de iklim koşullarının elverişli olması durumunda ekilişlerin geçen seneye göre daha fazla olması beklenmektedir.

### KARADENİZ BÖLGESİ

#### Karadeniz Bölgesi (ülkemiz buğday ekilişinin %10'u);

- Ekilişler Amasya, Tokat, Sinop ve Samsun'da %5-10 oranında tamamlanırken Çorum'da %65-70 seviyelerine ulaşmıştır. Önümüzdeki ay alınacak yağışlarla birlikte ekilişlerin hızlanması beklenmektedir. Ekilen alanlarda henüz çimlenme gerçekleşmemiştir.

- ▶ Çorum'da 2025 yılından itibaren tritikalenin 3 yıl tarımsal üretim planına alınmaması nedeniyle desteklemelerden de faydalanılamayacağından dolayı tritikale ekilişinden buğdaya ekilişine geçiş beklenmektedir.



## EKİLİŞ ve GELİŞİM DEĞERLENDİRMESİ

### AKDENİZ BÖLGESİ

#### Akdeniz Bölgesi (ülkemiz buğday ekilişinin %9'u);

- ▶ Mersin ve Kahramanmaraş'ta ekim hazırlıkları başlamış olup üreticiler ekiliş yapmak için yağış beklemektedir.
- ▶ Hatay'da buğday ekilişleri lokal olarak başlamış olup ikinci ürün ve silajlık mısır hasadından dolayı ekilişlerin kasım sonu aralık ayı başında tamamlanması beklenmektedir.
- ▶ Adana'da ekilişlerin başladığı Tufanbeyli ve Aladağ ilçelerinde hububat ekilişinde %10 artış olacağı bu artışın Tufanbeyli'de patates ve şeker pancarından, Aladağ'da ise ayçiçeği geçişlerinden kaynaklanacağı öngörülmektedir.

### DOĞU ANADOLU BÖLGESİ

#### Doğu Anadolu Bölgesi (ülkemiz buğday ekilişinin %9'u);

- ▶ Bölgede sıcaklıklar mevsim normallerinde seyretmekte olup Muş, Bitlis, Bingöl ve Van'da 12-13 Ekim tarihlerinde aşırı yağış gerçekleşmiştir.
- ▶ Kışlık ekilişler Van, Muş ve Bingöl'de %70, Bitlis'te %80 oranında tamamlanmış olup ekilişlere devam edilmektedir. Van gölü kenarında bitki çıkışları gözlenmiştir.
- ▶ Ekim yağışlarının devam etmesi sebebiyle Kasım ayında da ekilişlere devam edilecektir.
- ▶ Bitlis'te patates ekili alanlardan buğdaya geçiş söz konusudur. Erzurum'da patates ve şeker pancarı hasadı devam etmekte olduğundan ürünler arası geçiş durumu ileriki dönemlerde netlik kazanacaktır.

### EGE BÖLGESİ

#### Ege Bölgesi (ülkemiz buğday ekilişinin %8'i);

- ▶ Ekim ayında sıcaklıkların yüksek seyretmesine ek olarak yağış olmaması, tarlaların henüz tava gelmemesine neden olmuş ve özellikle kıyı kesimlerde ekiliş yapılamamıştır. Ayrıca İzmir çevresinde pamuk ve ikinci ürün mısır arazilerinin hasadı henüz tamamlanmadığından, bu arazilerde ekilişler ilerleyen dönemlerde başlayacaktır. Bölgenin iç kısmında kalan illerin kurak alanlarında ekilişler başlasa da henüz beklenen düzeyde değildir. Kasım ayında yağış düşmesi halinde ekilişlerin hızlanacağı öngörülmektedir.
- ▶ Ekilişler Kütahya ve Bilecik'te %5-15 seviyesinde iken kıraç alanlarda çimlenme söz konusu olmayıp çıkış suyu verilen sulanabilir alanlarda bitki çıkışları başlamıştır.



Geçen yıl birçok bölgede ciddi verim kaybına neden olan fare popülasyonundaki artışın hava sıcaklıklarının yüksek seyretmesinin de etkisiyle Denizli başta olmak üzere bazı illerde artmaya devam ettiği, İl-İlçe Tarım ve Orman Müdürlükleri tarafından kış öncesi üreme döneminde toplu mücadeleye teşvik amaçlı köy ve mahallelerde eğitimler düzenlendiği ve çinko sülfürlü buğday dağıtımı yapılmaktadır.

Afyonkarahisar'da haşhaş ekiminden yem bitkileri, dane ve silajlık mısıra, Uşak'ta sulu arazilerde hububat ve nohuttan çerezlik ayçiçeğine, Isparta'da haşhaş ve hububattan yağlık ayçiçeğine geçişlerin olacağı öngörülmektedir.

Denizli'de geçtiğimiz dönem hububatta verim düşüklüğü nedeniyle üreticilerin alternatif ürün arayışı ve bu yıl uygulamaya konulan tarımsal üretim planlaması kapsamında desteklemelerden faydalanabilmek için bakliyat ekilişinin ve nadas arazilerinde hububat ekilişinin artması beklense de önümüzdeki dönemin yağış rejiminin belirsizliği nedeniyle şu an net bir durum söz konusu değildir.



## 2024/25 Sezonu

# HUBUBAT EKİLİŞ VE BİTKİ GELİŞİM DEĞERLENDİRMESİ



Türkiye geneli ekim ayı yağışı normal ve geçen yıl ekim ayı yağışının altında gerçekleşti. Ekim ayı yağışı 26.8 mm, ekim ayı normali (1991-2020) 49.4 mm, 2023 yılı Ekim ayı yağışı 36.6 mm'dir. Yağışlarda normaline göre %46, geçen yıl ekim ayı yağışına göre %27 azalma meydana gelmiştir.



Ülke genelinde kışlık ekilişler için toprak hazırlığı işlemleri devam etmektedir. Ekim ayında sıcaklıkların yüksek seyretmesine ek olarak yağış düşmemesi toprağın henüz tava gelmemesine neden olmuş bu durumda gerçekleşen ekilişlerin büyük çoğunluğu kuruya yapılmıştır. Doğu Anadolu ve İç Anadolu bölgelerinde özellikle erken ekilip sulanan arazilerde yer yer çıkışlar başlamıştır.



Ekilişlerin kasım ayında yağışlarla birlikte hızlanacağı tahmin edilmektedir. Ayrıca patates, pancar ve mısır gibi ürünlerin ekildiği bölgelerde bu ürünlerin hasadından sonra ve yağış alınması durumunda ekilişlerin hızlanacağı değerlendirilmektedir.



# 2024/25 Sezonu

## HUBUBAT EKİLİŞ VE BİTKİ GELİŞİM DEĞERLENDİRMESİ

- Ege ve İç Anadolu Bölgelerinde geçen yıl artan fare popülasyonunun bu yıl da devam edeceği değerlendirilmektedir.
- Çorum'da 2025 yılından itibaren tritikalenin 3 yıl tarımsal üretim planına alınmaması nedeniyle desteklemelerden de faydalanılamayacağından dolayı tritikale ekilişinden buğdaya ekilişine geçiş beklenmektedir.
- Afyonkarahisar'da haşhaş ekiminden yem bitkileri, dane ve silajlık mısıra, Uşak'ta sulu arazilerde hububat ve nohuttan çerezlik ayçiçeğine, Isparta'da haşhaş ve hububattan yağlık ayçiçeğine geçişlerin olacağı öngörülmektedir.
- Denizli'de bakliyat ekilişinin ve geçen yıl nadas arazilerinde bu yıl hububat ekilişinin artması beklense de önümüzdeki günlerde alınacak yağışların belirleyici olacağı değerlendirilmektedir.
- Bitlis'te patates ekili alanlardan buğdaya geçiş söz konusudur.
- Şanlıurfa'da sulu alanlarda pamuktan buğdaya, kuru alanlarda buğdaydan arpaya geçişlerin olabileceği tahmin edilmektedir.
- Balıkesir bölgesinde geçen yıl ekilişlerin şubat ayına sarkması ve ay içinde alınan yağışların etkisiyle hububat ekilemeyen alanların bu yıl ekilmesi durumunda hububat ekili alanların artması beklenmektedir.
- İç Anadolu bölgesinde bazı illerde hububat üretiminin artması beklense de içinde bulunduğumuz dönemde yağış rejiminin belirsizliği ve ÇKS başvurularının Aralık ayı sonuna kadar devam edeceği değerlendirildiğinde ürünler arası geçiş durumu ilerleyen dönemde netlik kazanacaktır.

*Ayın Sözü: "Yağmur yağmadan çift olmaz."*